

TE DRS-B

Инструкция по эксплуатации

Архангельск (8182)63-90-72

Астана +7(7172)727-132

Белгород (4722)40-23-64

Брянск (4832)59-03-52

Владивосток (423)249-28-31

Волгоград (844)278-03-48

Вологда (8172)26-41-59

Воронеж (473)204-51-73

Иваново (4932)77-34-06

Ижевск (3412)26-03-58

Казань (843)206-01-48

Калининград (4012)72-03-81

Калуга (4842)92-23-67

Кемерово (3842)65-04-62

Киров (8332)68-02-04

Краснодар (861)203-40-90

Красноярск (391)204-63-61

Курск (4712)77-13-04

Липецк (4742)52-20-81

Магнитогорск (3519)55-03-13

Москва (495)268-04-70

Мурманск (8152)59-64-93

Набережные Челны (8552)20-53-41

Нижний Новгород (831)429-08-12

Новокузнецк (3843)20-46-81

Новосибирск (383)227-86-73

Орел (4862)44-53-42

Оренбург (3532)37-68-04

Пенза (8412)22-31-16

Пермь (342)205-81-47

Ростов-на-Дону (863)308-18-15

Рязань (4912)46-61-64

Самара (846)206-03-16

Санкт-Петербург (812)309-46-40

Саратов (845)249-38-78

Смоленск (4812)29-41-54

Сочи (862)225-72-31

Ставрополь (8652)20-65-13

Тверь (4822)63-31-35

Томск (3822)98-41-53

Тула (4872)74-02-29

Тюмень (3452)66-21-18

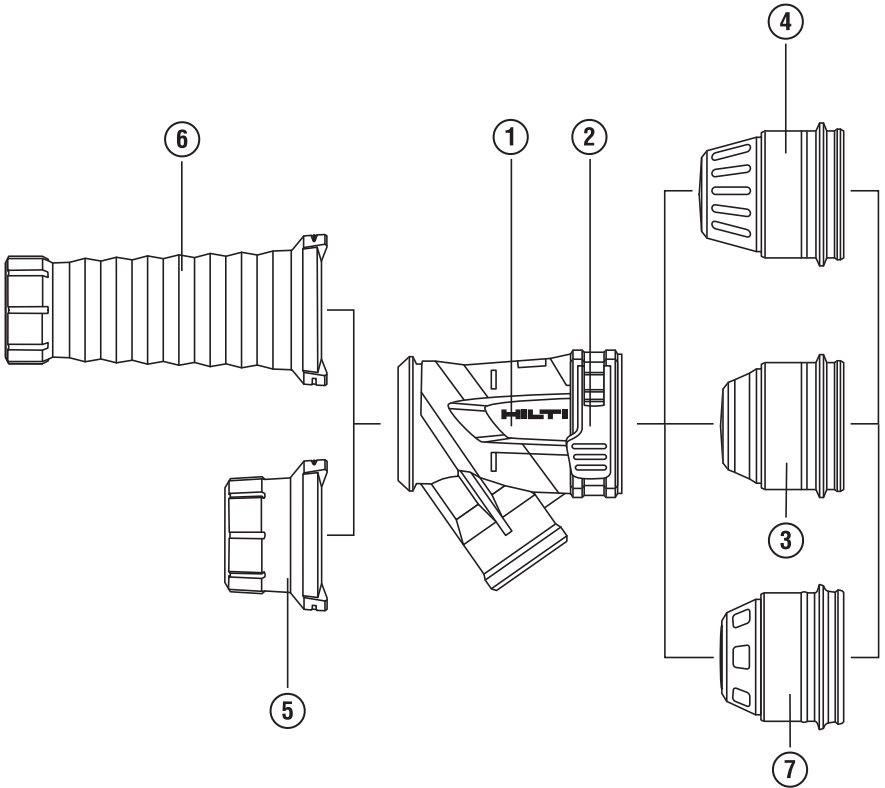
Ульяновск (8422)24-23-59

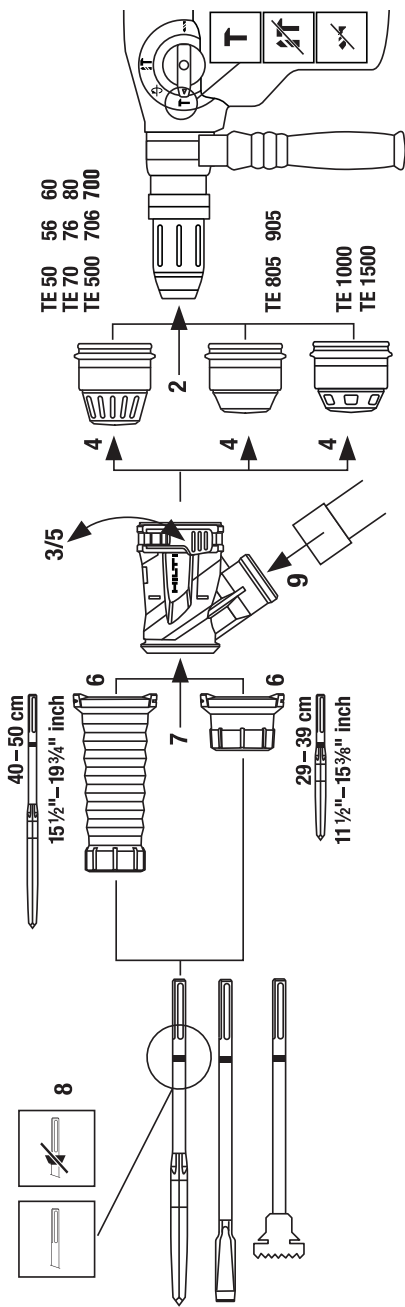
Уфа (347)229-48-12

Челябинск (351)202-03-61

Череповец (8202)49-02-64

Ярославль (4852)69-52-93





ОРИГИНАЛЬНОЕ РУКОВОДСТВО ПО ЭКСПЛУАТАЦИИ

Пылеотсасывающий модуль TE DRS-B

Перед началом работы обязательно изучите руководство по эксплуатации.

Всегда храните данное руководство по эксплуатации рядом с модулем.

При смене владельца обязательно передайте руководство по эксплуатации вместе с модулем.



1 Цифрами обозначены иллюстрации. Иллюстрации к тексту расположены на разворотах. При знакомстве с инструментом откройте их для наглядности.

В тексте настоящего руководства по эксплуатации термин «модуль» обозначает пылеотсасывающий модуль TE DRS-B.

Компоненты и элементы управления модуля TE DRS-B **1**

- ① Фиксатор всасывающей насадки
- ② Коленчатый рычаг
- ③ Адаптер S 1
- ④ Адаптер Y
- ⑤ Всасывающая насадка, короткая
- ⑥ Всасывающая насадка, длинная
- ⑦ Адаптер S 2

ru

1. Общая информация

1.1 Условные обозначения и их значение

ОПАСНО

Общее обозначение непосредственной опасной ситуации, которая может повлечь за собой тяжёлые травмы или представлять угрозу для жизни.

ВНИМАНИЕ

Общее обозначение потенциально опасной ситуации, которая может повлечь за собой тяжёлые травмы или представлять угрозу для жизни.

ОСТОРОЖНО

Общее обозначение потенциально опасной ситуации, которая может повлечь за собой лёгкие травмы или повреждение оборудования.

УКАЗАНИЕ

Указания по эксплуатации инструмента и другая полезная информация.

1.2 Обозначение пиктограмм и другие обозначения

Предупреждающие знаки



Опасность

Предписывающие знаки



Используйте респиратор

Символы



Перед использованием прочтите руководство по эксплуатации



Направьте отработанные материалы на переработку



Не в режиме сверления



Не в режиме ударного сверления

Расположение идентификационных данных на модуле

Типовое обозначение указано на модуле. При обращении в наше представительство или сервисный центр всегда ссылайтесь на тип модуля.

Тип:

Поколение: 01

Серийный номер:

ru

2. Описание

2.1 Использование инструмента по назначению

Пылеотсасывающий модуль TE DRS-B используется в качестве принадлежности к отбойным молоткам и комбинированным перфораторам.

Модуль можно быстро и легко закрепить на используемом инструменте.

Во избежание опасности травмирования используйте модуль только с указанными инструментами (см. рис. 2).

Модуль предназначен для профессионального использования. Модуль может эксплуатироваться, обслуживаться и ремонтироваться только уполномоченным персоналом. Он должен пройти специальный инструктаж по технике безопасности.

Использование модуля не по назначению или его эксплуатация необученным персоналом опасны.

Всасывание воды запрещается.

Не допускается применение модуля для всасывания взрывоопасных веществ, тлеющей или горячей, горючей и агрессивной пыли (например магниево-алюминиевой пыли и т. п.), а также летучих, едких и воспламеняющихся жидкостей (например бензин, растворители, кислоты, смазочно-охлаждающие жидкости и т. д.).

По возможности используйте подходящий, рекомендованный пылесос.

Для предотвращения электростатических разрядов используйте пылесос с антистатическим шлангом.

Возможные области и варианты использования модуля: строительная площадка, мастерская, выполнение ремонтных работ разных типов.

Использовать опасные для здоровья материалы (например, асбест) запрещается.

Внесение изменений в конструкцию модуля и его модификация запрещаются.

2.2 В стандартный комплект поставки входят:

- 1 Фиксатор всасывающей насадки
- 1 Коленчатый рычаг
- 1 Адаптер S 1
- 1 Адаптер S 2
- 1 Адаптер Y
- 1 Всасывающая насадка, короткая
- 1 Всасывающая насадка, длинная
- Чемодан или картонная коробка 1
- Руководство по эксплуатации

2.3 Назначение адаптеров для электроинструментов

Электроинструмент	Адаптер Y	Адаптер S 1	Адаптер S 2
Комбинированный перфоратор в режиме долбления	TE 50/TE 56/TE 60/TE 70	TE 76/TE 80	
Отбойный молоток	TE 500/TE 706/TE 700	TE 805/TE 905	TE 1000/TE 1500

3. Технические характеристики

Производитель оставляет за собой право на внесение технических изменений!

Модуль	Всасывающая насадка TE DRS-B, длинная	Всасывающая насадка TE DRS-B, короткая
Масса	Макс. 590 г	Макс. 440 г
Размеры (Д x Ш x В)	340 мм x 152 мм x 98 мм	201 мм x 152 мм x 98 мм
Тип инструмента	пикообразное и плоское зубило, набивочная насадка	пикообразное и плоское зубило, набивочная насадка
Длина инструмента	400...500 мм (15½"-19¾")	290...390 мм (11½"-15¾")

ru

4. Указания по технике безопасности

ВНИМАНИЕ! Прочтите все указания. Следуйте указаниям по технике безопасности из руководства по эксплуатации используемого электроинструмента. Несоблюдение этих указаний может привести к тяжёлым травмам. **БЕРЕЖНО ХРАНИТЕ ЭТИ УКАЗАНИЯ.**

4.1 Электрическая безопасность



- a) Избегайте непосредственного контакта с заземленными поверхностями, например с трубами, отопительными приборами, печами (плитами) и холодильниками. При соприкосновении с за-

земленными предметами возникает повышенный риск поражения электрическим током.

- b) **При опасности повреждения режущим инструментом скрытой электропроводки или сетевого шнура держите инструмент за изолированные поверхности.** При контакте с токопроводящими предметами незащищенные металлические части инструмента находятся под напряжением, что может привести к поражению электрическим током.
- c) **Перед началом работы проверьте рабочую зону на наличие скрытой электропроводки, газовых и водопроводных труб, например, при помощи металлоискателя.** Открытые металлические части инструмента могут стать проводни-

ками электрического тока, если случайно задеть электропроводку. При этом возникает опасность поражения электрическим током.

4.2 Безопасность персонала

- a) **Будьте внимательны, следите за своими действиями и серьезно относитесь к работе с электроинструментом. Не пользуйтесь электроинструментом, если Вы устали или находитесь под действием наркотиков, алкоголя или медикаментов.** Незначительная ошибка при невнимательной работе с электроинструментом может стать причиной серьезной травмы.
- b) **Применяйте индивидуальные средства защиты и всегда обязательно надевайте защитные очки.** Использование индивидуальных средств защиты, например, респиратора, обуви на нескользящей подошве, защитной каски или защитных наушников, в зависимости от вида и условий эксплуатации электроинструмента, снижает риск травмирования.
- c) **Не разрешайте детям и посторонним приближаться к работающему электроинструменту.** Отвлекаясь от работы, можно потерять контроль над электроинструментом.

4.3 Аккуратное обращение с модулем и его правильная эксплуатация

- a) **Применяйте электроинструмент, принадлежности к нему, вспомогательные устройства и т. д. в соответствии с их техническими характеристиками и согласно указаниям по использованию именно этого типа инструментов.** Использование электроинструментов не по назначению может привести к опасным ситуациям.
- b) **Храните неиспользуемые электроинструменты в местах, недоступных для детей. Не давайте электроинструмент лицам, которые не умеют им пользоваться или не прочитали настоящих указаний.** Электроинструменты представляют собой опасность в руках неопытных пользователей.

4.4 Рабочее место

Обеспечьте хорошую вентиляцию рабочей зоны. Плохо проветриваемая рабочая зона может стать причиной ухудшения самочувствия из-за высокой концентрации пыли.

4.5 Всасывание пыли

Этот модуль собирает значительный процент возникающей пыли, но не всю.

- a) **Некоторые виды пыли, возникающие при обработке тех или иных оснований, содержат вредные химические вещества, которые вызывают раковые, наследственные заболевания, бесплодие, хронические заболевания, заболевания дыхательных путей и другие заболевания.** Примерами таких вредных веществ являются свинец, содержащийся в свинцовой краске, кристаллический кварц, присутствующий в обожженном кирпиче, бетоне, кирпичной или каменной кладке, а также мышьяк и хром, используемые для химической обработки строительной древесины. Степень риска варьируется в зависимости от того, как часто вам приходится выполнять данные виды работ. **Чтобы минимизировать вред, наносимый этими веществами, операторы и прочие лица должны работать в хорошо проветриваемом помещении и использовать допущенные средства защиты. Используйте подходящую для защиты от конкретного вида пыли маску, которая фильтрует микроскопические частицы и не дает пыли попадать на лицо и части тела. Избегайте длительного контакта с пылью. Носите защитную одежду и промойте участки кожи, контактирующие с пылью, мылом и водой.** Попадание пыли в рот, нос, глаза или длительный контакт пыли с кожей может привести к попаданию в организм вредных химических веществ.
- b) **Перед началом работы выясните по материалу заготовки класс опасности возникающей пыли. Для работы с инструментом используйте строительный пылесос, степень защиты которого соответствует действующим нормам пылезащиты.**

5. Подготовка к работе



ОСТОРОЖНО

Всегда проверяйте установку нужной функции на переключателе режимов работы (при работе с комбинированными перфораторами — положение «Долбление»).

5.1 Установка пылеотсасывающего модуля TE DRS-B 2

УКАЗАНИЕ

Для обеспечения оптимального удаления пыли длина свободной части инструмента, которая выступает из всасывающей насадки, не должна превышать 125 мм и быть короче 30 мм.

УКАЗАНИЕ

Убедитесь в том, что адаптер и внешние поверхности зажимного патрона не имеют следов масла и смазки. При установке пылеотсасывающего модуля TE DRS-B с деталями, имеющими следы масла и/или смазки, возможно его соскальзывание. Удалите следы смазки и масла с адаптера и внешних поверхностей зажимного патрона протирочной тканью.

ОСТОРОЖНО

К использованию с модулем допускаются только представленные на рисунке пикообразное и плоское зубила, а также набивочные насадки.

Убедитесь в том, что при установке модуля в электроинструменте не установлен ни один сменный инструмент.

1. Выньте вилку сетевого кабеля из розетки или аккумулятор из инструмента.
2. Выберите подходящий адаптер и установите его до упора на зажимной патрон.
3. Возьмите фиксатор всасывающей насадки и разблокируйте коленчатый рычаг.
4. Установите фиксатор с разблокированным коленчатым рычагом до упора на адаптер.
5. Заблокируйте коленчатый рычаг.
6. Выберите подходящую всасывающую насадку соответственно длине инструмента.
7. Установите насадку на фиксатор.
УКАЗАНИЕ Модуль можно хранить и транспортировать, в т. ч. и в смонтированном виде, в чемодане или картонной коробке.
8. Удалите (при наличии) пылезащитную манжету и установите инструмент. Следуйте указаниям руководства по эксплуатации электроинструмента.
9. Соедините переносной пылесос и пылеотсасывающий модуль.

5.2 Демонтаж пылеотсасывающего модуля

Для демонтажа модуля проделайте описанные выше действия в обратном порядке.

Снимайте всасывающую насадку только за усиленное кольцо.

ru

6. Эксплуатация



6.1 Работа с пылеотсасывающим модулем



ОСТОРОЖНО

Следуйте указаниям из руководства по эксплуатации используемого электроинструмента. Используйте модуль только в комбинации с ука-

занными инструментами (см. рис. 2); в противном случае существует опасность травмирования.

ОСТОРОЖНО

Не допускайте перегрева модуля. При температуре выше 80 °C материал начинает плавиться.

ОСТОРОЖНО

Не используйте модуль для переноски или ведения электроинструмента — используйте для этого соответствующие рукоятки.

ОСТОРОЖНО

Во время работы не держите инструмент за всасывающую насадку.

ОСТОРОЖНО

Убедитесь в том, что коленчатый рычаг заблокирован.

ОСТОРОЖНО

Всегда проверяйте установку нужной функции на переключателе режимов работы (при работе с комбинированными перфораторами — положение «Долбление»).

УКАЗАНИЕ

Регулярно опорожняйте пылесборник пылесоса.

1. Подключите и включите пылесос.
2. Включите электроинструмент.

7. Уход и техническое обслуживание

ОСТОРОЖНО

Выньте вилку сетевого кабеля из розетки, а у инструментов, работающих от аккумуляторов, выньте аккумулятор.

7.1 Уход за модулем

ОСТОРОЖНО

Не используйте масло, смазки и чистящие средства.

Удалите скопившуюся грязь и убедитесь в том, что всасывающее отверстие фиксатора насадки не заблокировано.

Регулярно очищайте модуль холодной водой.

Регулярно очищайте внутренние поверхности адаптеров от следов смазки и пыли.

7.2 Техническое обслуживание

Регулярно проверяйте все внешние части модуля на отсутствие повреждений и безупречность работы всех элементов управления. Не работайте с модулем при наличии повреждений его компонентов и нарушениях функций элементов управления.

8. Устранение неисправностей

Неисправность	Возможная причина	Способ устранения
Повышенная запылённость	Пылесборник полностью заполнен.	Опорожните пылесборник.
	Повреждена всасывающая насадка.	Замените всасывающую насадку.
	Засорен всасывающий канал.	Очистите всасывающий канал.
	Длина выступающей части инструмента превышает 125 мм.	Используйте сменный инструмент меньшей длины или установите длинную всасывающую насадку.
TE DRS-B соскальзывает	TE DRS-B неправильно установлен.	Установите TE DRS-B согласно указаниям руководства по эксплуатации. Адаптер должен быть насажен на зажимной патрон до упора и зафиксирован.
	На адаптере и зажимном патроне имеются следы смазки и масла.	Удалите протирочной тканью следы смазки и масла с адаптера и внешних поверхностей зажимного патрона.
	Повреждён зажимной механизм.	Замените зажимной механизм (коленчатый рычаг и хомут).

Неисправность	Возможная причина	Способ устранения
TE DRS-B соскальзывает	Выбран и установлен неподходящий адаптер.	Выберите подходящий адаптер. См. гл.: 5.1 Установка пылеотсасывающего модуля TE DRS-B 2

9. Утилизация



Большинство материалов, из которых изготовлены изделия, подлежит вторичной переработке. Перед утилизацией следует тщательно рассортировать материалы. Во многих странах компания уже заключила соглашения о приеме использованных модулей для их утилизации. Дополнительную информацию по этому вопросу можно получить в отделе по обслуживанию клиентов или у технического консультанта компании.

Собранную сверильную пыль следует утилизировать согласно существующим национальным предписаниям.

10. Гарантия производителя

Компания гарантирует отсутствие в поставляемом модуле производственных дефектов (дефектов материалов и сборки). Настоящая гарантия действительна только в случае соблюдения следующих условий: эксплуатация, обслуживание и чистка модуля проводятся в соответствии с указаниями настоящего руководства по эксплуатации; сохранена техническая целостность модуля, т. е. при работе с ним использовались только оригинальные расходные материалы, принадлежность и запасные детали производства.

Настоящая гарантия предусматривает бесплатный ремонт или бесплатную замену дефектных деталей в течение всего срока службы модуля. Действие настоящей гарантии не распространяется на детали, требующие ремонта или замены вследствие их естественного износа.

Все остальные претензии не рассматриваются, за исключением тех случаев, когда этого требует местное законодательство. В частности, компания не несёт ответственности за прямой или косвенный ущерб, убытки или затраты, возникшие вследствие применения или невозможности применения данного модуля в тех или иных целях. Нельзя использовать модуль для выполнения неупомянутых работ.

При обнаружении дефекта модуль и/или дефектные детали следует немедленно отправить для ремонта или замены в ближайшее представительство.

Настоящая гарантия включает в себя все гарантийные обязательства компании и заменяет все прочие обязательства и письменные или устные соглашения, касающиеся гарантии.

По вопросам продаж и поддержки обращайтесь:

Архангельск (8182)63-90-72

Астана +7(7172)727-132

Белгород (4722)40-23-64

Брянск (4832)59-03-52

Владивосток (423)249-28-31

Волгоград (844)278-03-48

Вологда (8172)26-41-59

Воронеж (473)204-51-73

Иваново (4932)77-34-06

Ижевск (3412)26-03-58

Казань (843)206-01-48

Калининград (4012)72-03-81

Калуга (4842)92-23-67

Кемерово (3842)65-04-62

Киров (8332)68-02-04

Краснодар (861)203-40-90

Красноярск (391)204-63-61

Курск (4712)77-13-04

Липецк (4742)52-20-81

Магнитогорск (3519)55-03-13

Москва (495)268-04-70

Мурманск (8152)59-64-93

Набережные Челны (8552)20-53-41

Нижний Новгород (831)429-08-12

Новокузнецк (3843)20-46-81

Новосибирск (383)227-86-73

Орел (4862)44-53-42

Оренбург (3532)37-68-04

Пенза (8412)22-31-16

Пермь (342)205-81-47

Ростов-на-Дону (863)308-18-15

Рязань (4912)46-61-64

Самара (846)206-03-16

Санкт-Петербург (812)309-46-40

Саратов (845)249-38-78

Смоленск (4812)29-41-54

Сочи (862)225-72-31

Ставрополь (8652)20-65-13

Тверь (4822)63-31-35

Томск (3822)98-41-53

Тула (4872)74-02-29

Тюмень (3452)66-21-18

Ульяновск (8422)24-23-59

Уфа (347)229-48-12

Челябинск (351)202-03-61

Череповец (8202)49-02-64

Ярославль (4852)69-52-93